

บทที่ 1

บทนำ

1.1 ความเป็นมาของโครงการ

รถไฟฟ้า บีทีเอส เป็นรถไฟฟ้าสายแรกของประเทศไทย เปิดให้บริการครั้งแรกเมื่อวันที่ 5 ธันวาคม 2542 ใน 2 เส้นทาง คือ สายสุขุมวิท ซึ่งได้รับชื่อพระราชทานว่า "รถไฟฟ้าเฉลิมพระเกียรติ 6 รอบ พระชนมพรรษา สาย 1" และสายสีลม ซึ่งได้รับชื่อพระราชทานว่า "รถไฟฟ้าเฉลิมพระเกียรติ 6 รอบ พระชนมพรรษา สาย 2" ให้บริการทุกวันระหว่าง เวลา 06.00-24.00 น. โดยเก็บค่าโดยสารตามระยะการเดินทางจริงของผู้โดยสาร

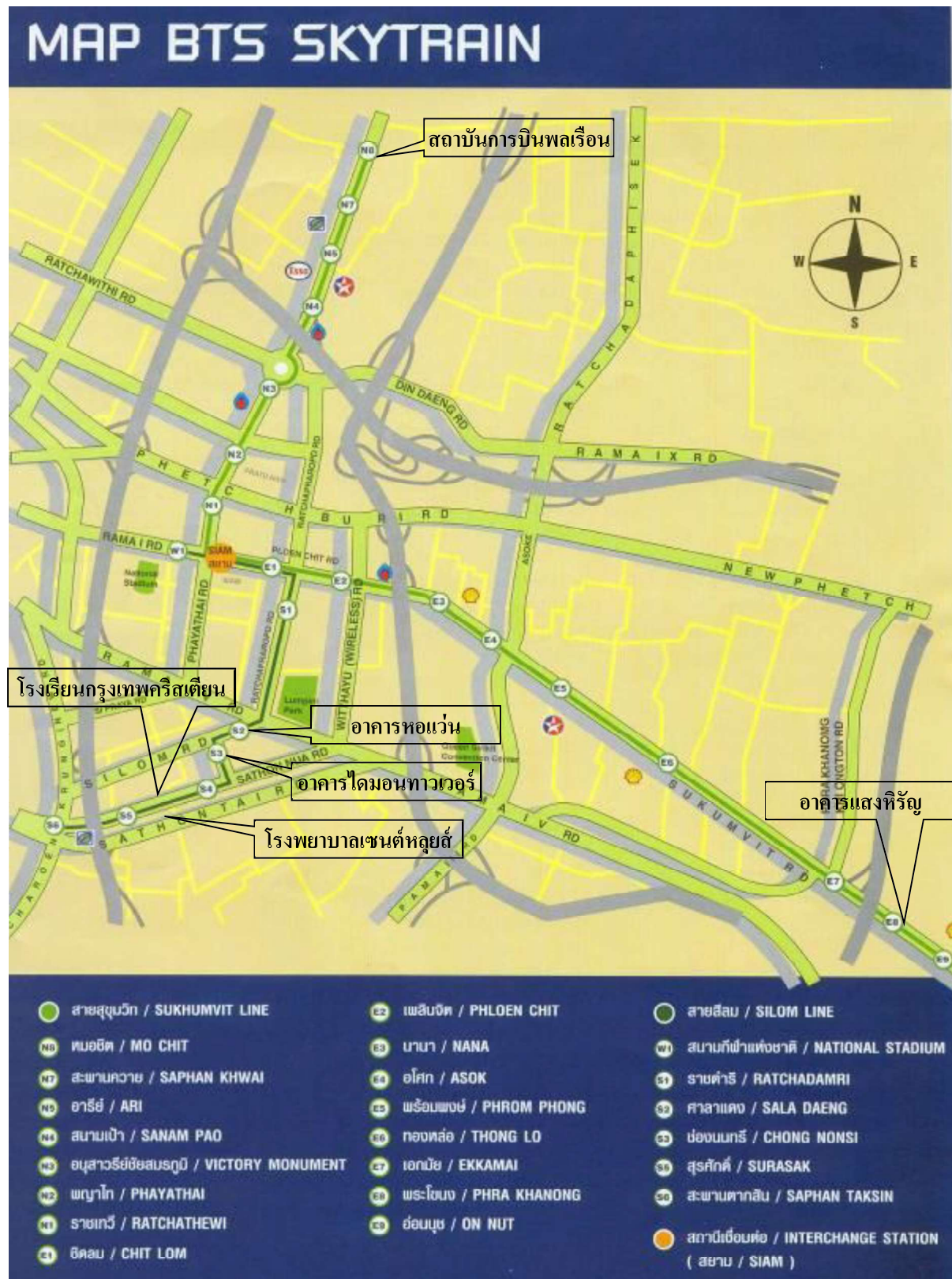
ระบบรถไฟฟ้า บีทีเอส เป็นระบบขนส่งมวลชนความจุสูงแบบมาตรฐาน ที่ใช้กันแพร่หลายในเมืองใหญ่ทั่วไป ใช้มอเตอร์ไฟฟ้าในการขับเคลื่อน วิ่งบนรางคู่ยกระดับ แยกทิศทางไป และกลับ โดยมีรางป้อนกระแสไฟฟ้าอยู่ด้านข้าง (Third Rail System) สามารถให้บริการแก่ผู้โดยสารได้มากกว่า 1,000 คน ต่อขบวน ในขณะที่การเดินทางโดยรถยนต์ต้องใช้รถยนต์จำนวนมากถึง 800 คัน เพื่อขนส่งผู้โดยสารในจำนวนที่เท่ากัน นับได้ว่าการให้บริการของรถไฟฟ้า บีทีเอส เป็นการพลิกโฉมรูปแบบการเดินทาง และเป็นการปฏิวัติมาตรฐานการให้บริการของระบบขนส่งมวลชน

นอกจากการให้บริการที่ครอบคลุมพื้นที่ส่วนใหญ่ใจกลางกรุงเทพมหานครซึ่งเป็นศูนย์กลางของธุรกิจ การค้า ย่านที่พักอาศัย และแหล่งช้อปปิ้งชั้นนำแล้ว และยังมีโครงการส่วนต่อขยายเพื่อการขยายพื้นที่สำหรับให้บริการ และเข้าถึงผู้โดยสารได้มากยิ่งขึ้น

เส้นทางของโครงการ ส่วนใหญ่อยู่ในเขตเมือง ลักษณะโครงสร้างเป็นทางยกระดับความสูงประมาณ 12-15 เมตร บริเวณเกาะกลางถนน รายละเอียดกิจกรรมของโครงการ ตามตารางที่ 1.1-1 พื้นที่ของสถานีรถไฟฟ้าส่วนใหญ่ลงในเขตย่านคนหนาแน่นเพื่อรับผู้โดยสารไปยังจุดต่างๆ ในการดำเนินการติดตามตรวจสอบคุณภาพอากาศและเสียงของโครงการ ได้กำหนดตำแหน่งสถานีการตรวจวัดคุณภาพอากาศและเสียง ทั้งหมดจำนวน 6 สถานี โดยแบ่งเป็นสถานีในเขตข้างถนนบริเวณสถานี จำนวน 3 สถานี ได้แก่ (1) สถานีสถานบันการบินพลเรือน (ใกล้สถานีหมอชิต) (2) สถานีอาคารหอแว่น (ใกล้สถานีศาลาแดง) (3) สถานีอาคารโดมอนทาวเวอร์ (ใกล้สถานีช่องนนทรี) และสถานีทั่วไปที่เป็นจุดไวต่อผลกระทบอีกจำนวน 3 สถานี ได้แก่ (1) สถานีโรงพยาบาลเซนต์หลุยส์ (ใกล้สถานีสุรศักดิ์) (2) สถานีโรงเรียนกรุงเทพคริสเตียนวิทยาลัย (ใกล้สถานีสุรศักดิ์) (3) สถานีโรงเรียนแสงหิรัญ (ใกล้สถานีอ่อนนุช) (ภาพที่ 1.1-1 ถึง 1.1-7) โดยมีภาพรวมของเส้นทางและรายละเอียดดำเนินการติดตามตรวจสอบคุณภาพอากาศและเสียงของโครงการของแต่ละสถานีดังต่อไปนี้

ตารางที่ 1.1-1 รายละเอียดของโครงการระบบขนส่งมวลชนกรุงเทพมหานคร

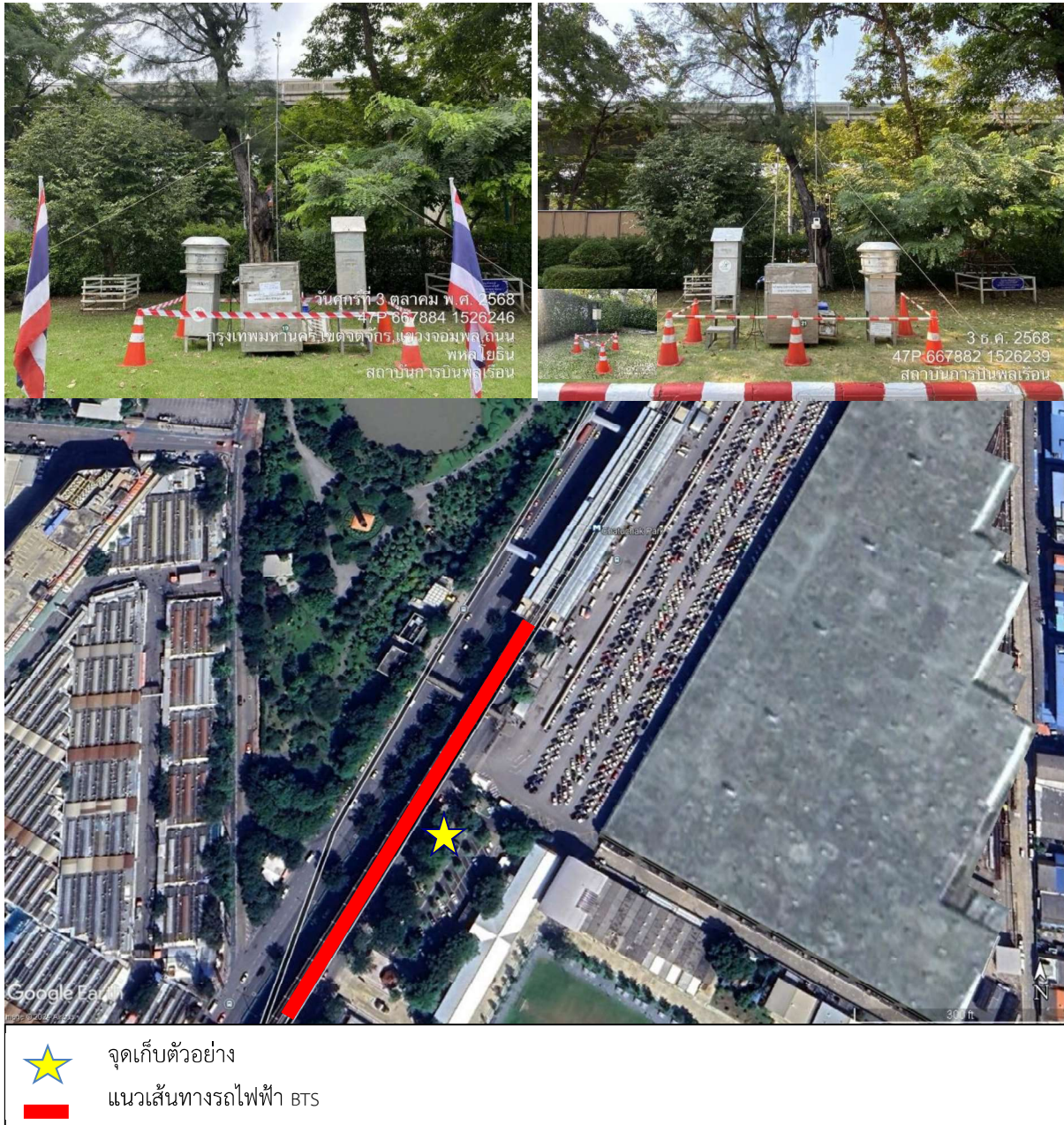
ตามที่เสนอในรายงาน	รายละเอียดในปัจจุบัน
<ul style="list-style-type: none"> - ระยะทางทั้งสิ้น 23.5 กม. - เส้นทางสายหลัก 2 สาย <ol style="list-style-type: none"> 1. สายสุขุมวิท จำนวนสถานีรับส่งผู้โดยสารทั้งสิ้น 18 สถานี รวมสถานีร่วม 2. สายสีลม จำนวนสถานีรับส่งผู้โดยสารทั้งสิ้น 8 สถานี รวมสถานีร่วม 	<ul style="list-style-type: none"> - ระยะทางทั้งสิ้น 23.5 กม. (เส้นทางสัมปทานเดิม) - เส้นทางหลัก 2 สาย <ol style="list-style-type: none"> 1. สายสุขุมวิท จำนวนสถานีรับส่งผู้โดยสารทั้งสิ้น 17 สถานี รวมสถานีร่วม 2. สายสีลม จำนวนสถานีรับส่งผู้โดยสารทั้งสิ้น 8 สถานี รวมสถานีร่วม
<ul style="list-style-type: none"> - สถานีรับส่งผู้โดยสารจะตั้งห่างจากกัน 800-1,000 เมตร - โครงสร้างยกระดับมีราง 2 ข้าง ตัวรางจะสูงจากพื้นดินโดยทั่วไป 12 เมตร ด้านข้างมีกำแพงสูง 1 เมตร - ขบวนรถไฟฟ้า ประกอบด้วย รถจำนวน 3-6 ตู้พ่วงต่อกัน 	<ul style="list-style-type: none"> - สถานีรับส่งผู้โดยสารจะตั้งห่างจากกัน 800-1,000 เมตร - โครงสร้างยกระดับมีราง 2 ข้าง ตัวรางจะสูงจากพื้นดินโดยทั่วไป 12 เมตร ด้านข้างมีกำแพงสูง 1 เมตร - ขบวนรถไฟฟ้า <ul style="list-style-type: none"> 1) SIEMENS Model 1 ขบวนประกอบด้วย 4 ตู้ โดยหัวและท้ายขบวนมีห้องคนขับและมอเตอร์ขับเคลื่อน 2) CNR Model 1 ขบวนประกอบด้วย 4 ตู้ โดยตู้ตัวท้ายขบวนมีคนขับ ส่วนมอเตอร์ขับเคลื่อนอยู่ที่สองตู้กลาง
<ul style="list-style-type: none"> - ความจุผู้โดยสารต่อ 1 ขบวน (6 ตู้) ประมาณ 2,000 คน - เริ่มวิ่งทดสอบเส้นทางปี 2539 และ ปี 2540 จะสามารถเปิดให้บริการแก่ประชาชนทั่วไป - คาดว่าจะให้บริการรับ-ส่งผู้โดยสาร 06.00-24.00 น. โดยจะมีขบวนรถออกวิ่งบริการทุกๆ 3-4 นาที ในช่วงโมงเร่งด่วน และทุกๆ 4-6 นาทีในช่วงเวลาปกติ - ความเร็วของรถที่วิ่งแต่ละช่วงสถานี (ปกติ) 55 กิโลเมตร/ชม. และความเร็วสูงสุด 80 กิโลเมตร/ชม. และจะลดความเร็วเหลือ 40 กิโลเมตร/ชม. บริเวณทางโค้ง - ระบบรถไฟฟ้าเคลื่อนใช้มอเตอร์ไฟฟ้า จากการไฟฟ้านครหลวง (กฟน.) - รางรถไฟฟ้าเป็นรางเหล็กสำเร็จรูปและใส่หมุดยึดรางกับฐานรองรางรถไฟฟ้า เพื่อป้องกันการเกิดแรงกระแทก โดยหมุดยึดจะประกอบด้วยยางสังเคราะห์เพื่อลดผลกระทบด้านเสียง - ระบบล้อบริเวณคู่มือจะมียางสังเคราะห์รองรับเพื่อสร้างความยืดหยุ่นในการกระแทกกระท่างล้อกับราง 	<ul style="list-style-type: none"> - ความจุผู้โดยสาร 1 ขบวน (4 ตู้) ประมาณ 1,490 คน - เปิดดำเนินการ 5 ธันวาคม 2542 - ให้บริการ 06.00-24.00 น. ทุกวัน และมีขบวนรถออกทุกๆ 2.40-3.45 นาที ในช่วงโมงเร่งด่วน และ ทุกๆ 5-7 นาที ในช่วงเวลาปกติ - ความเร็วของรถที่วิ่งช่วงปกติ 35 กิโลเมตร/ชม. และความเร็วสูงสุด 80 กิโลเมตร/ชม. แต่ไม่เคยวิ่งด้วยความเร็วสูงสุด 80 กิโลเมตร/ชม. - ระบบรถไฟฟ้าเคลื่อนใช้มอเตอร์ไฟฟ้า จากการไฟฟ้านครหลวง (กฟน.) - รางรถไฟฟ้าเป็นรางเหล็กสำเร็จรูปและใส่หมุดยึดรางกับฐานรองรางรถไฟฟ้า เพื่อป้องกันการเกิดแรงกระแทก โดยหมุดยึดจะประกอบด้วยยางสังเคราะห์เพื่อลดผลกระทบด้านเสียง - ระบบล้อไม่มียางสังเคราะห์รองรับ เนื่องจากมีกรณีศึกษาว่ายางสังเคราะห์อาจเกิดอุบัติเหตุทางบริษัท จึงมีการเปลี่ยนแปลงไม่ใช้ล้อลักษณะดังกล่าว



ภาพที่ 1.1-1 เส้นทางและตำแหน่งสถานีตรวจวัดอากาศและเสียงของระบบขนส่งมวลชนกรุงเทพมหานคร

1) สถานีสถานับการbinพลเรือน (ใกล้สถานีหมอชิต)

- ตั้งอยู่ ใกล้สถานีหมอชิต
- ตั้งในสถานับการbinพลเรือน ห่างจากถนนพหลโยธินประมาณ 20 เมตร
- กิจกรรมมีผู้คนเดินทางผ่าน เพื่อใช้เส้นทางรถไฟฟ้า และรถประจำทาง

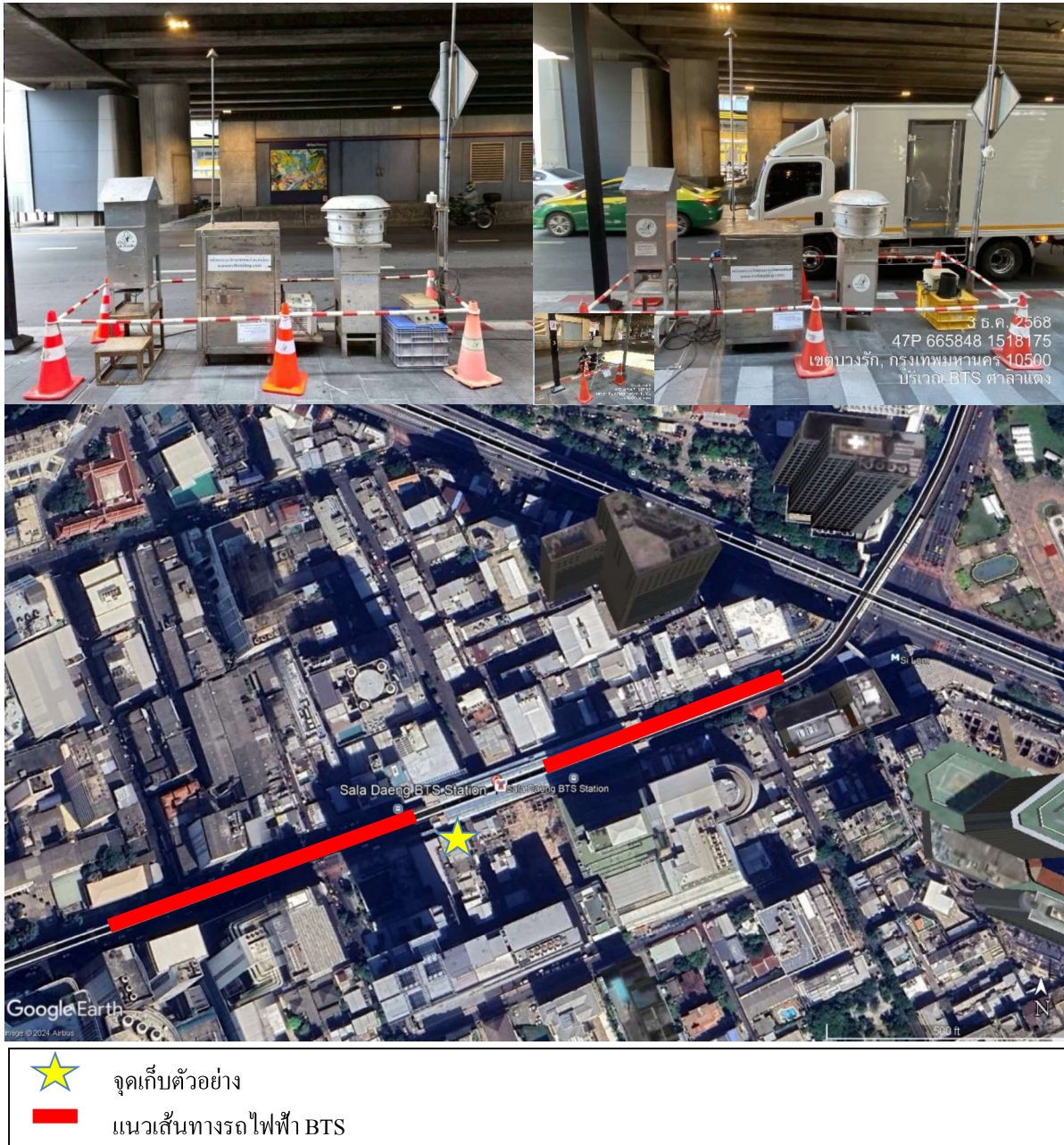


ภาพที่ 1.1-2 ตำแหน่งสถานีตรวจวัดอากาศและเสียงสถานีสถานับการbinพลเรือน (ใกล้สถานีหมอชิต)

2) สถานีอาคารหอแว่น (ใกล้สถานีศาลาแดง)

- อาคารหอแว่น ถนนสีลม ตั้งอยู่บริเวณเขตทางเดินเท้า ถนนสีลม ซอย 1
- อยู่ใต้สถานีศาลาแดง
- กิจกรรม มีการค้าขายตามช่วงเวลาทั้งเสื้อผ้า และอาหาร
- ใกล้กับป้ายจอดรถประจำทาง (ป้ายรถเมล์) มีการจอดรถประจำทาง เช่น แท็กซี่ รถเมล์ รถยนต์

สามล้อเครื่อง และจักรยานยนต์รับจ้าง เพื่อรอรับผู้โดยสาร



ภาพที่ 1.1-3 ตำแหน่งสถานีตรวจวัดอากาศและเสียงสถานีอาคารหอแว่น (ใกล้สถานีศาลาแดง)

3) สถานีอาคารโดมอันทาวเวอร์ (ใกล้สถานีช่องนนทรี)

- ตั้งบริเวณบนทางเดินเท้า ริมถนนนราธิวาส
- อยู่ใกล้สถานีช่องนนทรี อยู่ระหว่างร้านสะดวกซื้อ Family Mart และ 7-Eleven
- กิจกรรมมีผู้ใช้เส้นทางมากเนื่องจากใกล้อาคารสำนักงาน และมีการขายอาหารช่วงกลางวันและเย็น



ภาพที่ 1.1-4 ตำแหน่งสถานีตรวจวัดอากาศและเสียงสถานีอาคารโดมอันทาวเวอร์ (ใกล้สถานีช่องนนทรี)

4) สถานีโรงพยาบาลเซนต์หลุยส์ (ใกล้สถานีสุรศักดิ์)

- ตั้งอยู่ที่เลขที่ 215 ถนนสาทรใต้ เขตสาทร
- ตั้งอยู่บริเวณสนามหญ้าหน้าอาคาร 4 ของโรงพยาบาล ห่างจากถนนสาทรประมาณ 50 เมตร
- สถานีรถไฟฟ้าใกล้เคียง คือ สถานีสุรศักดิ์



ภาพที่ 1.1-5 ตำแหน่งสถานีตรวจวัดอากาศและเสียงสถานีโรงพยาบาลเซนต์หลุยส์ (ใกล้สถานีสุรศักดิ์)

5) สถานีโรงเรียนกรุงเทพคริสเตียนวิทยาลัย (ใกล้สถานีสุรศักดิ์)

- โรงเรียนกรุงเทพคริสเตียนวิทยาลัย ถนนสาทร
- ตั้งอยู่ที่ 35 ถนนประมวล แขวงสีลม เขตบางรัก บริเวณ หน้าหอธรรมของโรงเรียน
- ห่างจากถนนสาทรได้ประมาณ 150 เมตร สถานีรถไฟฟ้าใกล้เคียง คือ สถานีสุรศักดิ์



ภาพที่ 1.1-6 ตำแหน่งสถานีตรวจวัดอากาศและเสียงสถานีโรงเรียนกรุงเทพคริสเตียนวิทยาลัย (ใกล้สถานีสุรศักดิ์)

6) สถานีโรงเรียนแสงหิรัญ (ใกล้สถานีอ่อนนุช)

- ตั้งอยู่ในโรงเรียนแสงหิรัญ
- ตั้งที่เลขที่ 5 ซอยสุขุมวิท 73 (แสงหิรัญ) แขวงพระโขนงเหนือ เขตวัฒนา
- ห่างจากถนนสุขุมวิทเข้าไปในซอย 73 ประมาณ 150 เมตร สถานีใกล้เคียง คือ สถานีอ่อนนุช



ภาพที่ 1.1-7 ตำแหน่งสถานีตรวจวัดอากาศและเสียงสถานีโรงเรียนแสงหิรัญ (ใกล้สถานีอ่อนนุช)

1.2 ความเป็นมาของการจัดทำรายงาน

การดำเนินโครงการก่อสร้างระบบขนส่งมวลชนกรุงเทพมหานคร เป็นโครงการระบบขนส่งประเภทรางที่ต้องดำเนินการจัดทำรายงานการวิเคราะห์ผลกระทบสิ่งแวดล้อม ซึ่งในปี พ.ศ. 2535 โครงการได้มีการก่อสร้างมาระยะหนึ่งแล้ว จึงได้ดำเนินการจัดทำรายงานภายหลังที่มี พ.ร.บ. ส่งเสริมและรักษาคุณภาพสิ่งแวดล้อม พ.ศ. 2535 โดยได้จัดทำรายงานของโครงการในส่วนขยายจากเส้นทางเดิมที่ยังมิได้มีการก่อสร้าง และได้รับการอนุมัติให้ดำเนินการในปี พ.ศ. 2538

การจัดทำรายงานการวิเคราะห์ผลกระทบสิ่งแวดล้อมของโครงการระบบขนส่งมวลชนกรุงเทพมหานคร โดยมหาวิทยาลัยเกษตรศาสตร์ จำนวน 2 เล่ม และได้รับการพิจารณาผ่านการเห็นชอบโครงการจากคณะกรรมการสิ่งแวดล้อมแห่งชาติในปี พ.ศ. 2538 และ พ.ศ. 2540 ประกอบด้วย

ส่วนที่ 1 การต่อขยายเส้นทางจากเดิม 3 ส่วนหลัก คือ (1) จากแยกถนนสุรศักดิ์ถึงเชิงสะพานตากสิน (2) จากซอยสุขุมวิท 71 ถึงซอยสุขุมวิท 81 และ (3) จากอนุสาวรีย์ชัยสมรภูมิถึงสถานีขนส่งสายเหนือ (หมอชิต)

ส่วนที่ 2 ส่วนต่อขยายช่องนนทรี-สาทร 2 ส่วนหลัก (1) ถนนราชดำริ-สีลม-นราธิวาสราชนครินทร์-ถนนสาทร (2) จากแยกราชประสงค์-ถนนเจริญกรุง

รายงานได้ประเมินผลกระทบที่จะเกิดขึ้นจากการดำเนินการก่อสร้าง และเมื่อเปิดใช้ดำเนินโครงการ พร้อมทั้งได้สร้างมาตรการในการป้องกันแก้ไข และลดผลกระทบที่เกิดขึ้นจากการดำเนินโครงการ นอกจากนี้ยังได้กำหนดแผนการติดตามตรวจสอบคุณภาพสิ่งแวดล้อมที่สำคัญของโครงการไว้เป็นที่เรียบร้อย เพื่อให้เป็นที่แน่ชัดว่าแผนแก้ไขผลกระทบที่มีประสิทธิภาพจะไม่เกิดผลกระทบขึ้นจนทำให้เกิดปัญหาสิ่งแวดล้อม มหาวิทยาลัยเกษตรศาสตร์ โดยการเห็นชอบของกรรมการสิ่งแวดล้อมแห่งชาติได้กำหนดให้ทำการตรวจสอบคุณภาพสิ่งแวดล้อมที่อาจเกิดขึ้นจากการดำเนินโครงการเหล่านี้เป็นงานที่ทางบริษัท ระบบขนส่งมวลชนกรุงเทพ จำกัด (มหาชน) ต้องดำเนินการ แต่ในช่วงระยะเวลาแรกของการเปิดดำเนินโครงการไม่ได้ดำเนินการติดตามตรวจสอบคุณภาพสิ่งแวดล้อมตามที่ได้ระบุไว้ในงานเนื่องจากขาดความพร้อม ต่อมาในปี พ.ศ. 2547 บริษัท ระบบขนส่งมวลชนกรุงเทพ จำกัด (มหาชน) มีความพร้อมในการดำเนินการติดตามตรวจสอบคุณภาพสิ่งแวดล้อมจากการดำเนินโครงการดังกล่าวตามที่ได้กำหนดไว้ในรายงานการวิเคราะห์ผลกระทบสิ่งแวดล้อมของโครงการ จึงได้มอบหมายให้มหาวิทยาลัยเกษตรศาสตร์ ดำเนินการติดตามตรวจสอบคุณภาพสิ่งแวดล้อม (ระยะดำเนินการ) ของโครงการระบบขนส่งมวลชนกรุงเทพมหานคร และรายงานฉบับนี้เป็นสรุปผลการติดตามตรวจสอบคุณภาพสิ่งแวดล้อมของโครงการในปี พ.ศ. 2568 (เดือนกรกฎาคม-ธันวาคม 2568) ซึ่งดำเนินการโดยภาควิชาวิทยาศาสตร์สิ่งแวดล้อม คณะสิ่งแวดล้อม มหาวิทยาลัยเกษตรศาสตร์ มีรายละเอียดดังต่อไปนี้

1.2.1 ผลการดำเนินการตามมาตรการป้องกันและแก้ไขผลกระทบสิ่งแวดล้อม และการดำเนินการตามแผนงานติดตามตรวจสอบผลกระทบสิ่งแวดล้อม

ผลการดำเนินการตามมาตรการป้องกันและลดผลกระทบสิ่งแวดล้อมของโครงการเป็นไปตามตารางที่ 1.2-1 ถึง 1.2-2 และผลการปฏิบัติแผนงานติดตามตรวจสอบผลกระทบสิ่งแวดล้อม ในตารางที่ 1.2-3 ถึง 1.2-4

ตารางที่ 1.2-1 ผลการปฏิบัติตามมาตรการป้องกัน และลดผลกระทบสิ่งแวดล้อม ระยะดำเนินการโครงการระบบขนส่งมวลชนกรุงเทพมหานคร

เงื่อนไขมาตรการ	ผลการปฏิบัติตามมาตรการ	ปัญหาและ/หรือข้อเสนอแนะ
1. ท้ายสภาพ - ปลุกไม้คลุมดิน ไม้ดอก ไม้ประดับ และไม้ยืนต้นเพื่อลดความกระด้างของคันและเสาของทางรถไฟฟ้ายกระดับ ปลุกต้นไม้รอบสถานี สร้างซุ้มที่มีลักษณะเชิงชูรอบๆ สถานีที่สำคัญทางประวัติศาสตร์ โบราณสถาน และสถานที่เคารพบูชา ห้ามปิดป้ายประกาศโฆษณาหรือป้ายใดๆ รอบๆ สถานี	- บริษัท ระบบขนส่งมวลชนกรุงเทพ จำกัด (มหาชน) ได้ปลุกต้นไม้บริเวณเกาะกลางถนนและสะพานทางเดินหลังการก่อสร้างแล้วเสร็จและได้ส่งมอบให้กรุงเทพมหานครดูแลรักษาต่อไปเรียบร้อยแล้ว - บริษัท ระบบขนส่งมวลชนกรุงเทพ จำกัด (มหาชน) ได้ให้ความร่วมมือกับหน่วยงานราชการในการใช้พื้นที่รอบเสาทางวิ่งเพื่อจัดทำสวนแนวตั้ง (ภาพที่ 1.2-1)	- พื้นที่โดยรอบสถานีอยู่ในการดูแลของกรุงเทพมหานคร และตำรวจจราจร - การปลุกต้นไม้บนสถานีหรือรอบสถานีเสี่ยงต่อการชุกช่อนวัตถุต้องสงสัยเกิดความไม่ปลอดภัยต่อผู้โดยสาร
2. การคมนาคมขนส่ง - ควรจัดระบบจราจรให้ผู้โดยสารสามารถถ่ายเทขึ้นสถานี โดยการจัดพื้นที่จอดรถมีบันไดเลื่อนและเชื่อมต่อกับระบบขนส่งอื่นๆ	- ได้ประสานงานกับกรุงเทพมหานคร ในการจัดพื้นที่จอดรถบริเวณหมอชิตเก่าใกล้กับสถานีรถไฟฟ้าหมอชิต (ภาพที่ 1.2-2) บริษัท ระบบขนส่งมวลชนกรุงเทพ จำกัด (มหาชน) จัดให้มีบันไดเลื่อนขึ้นสถานีทุกสถานี(ภาพที่ 1.2-3) ทั้งนี้ในปี พ.ศ. 2566 ได้มีการก่อสร้างบันไดเลื่อนเพิ่มเติมที่สถานีราชดำริบริเวณทางขึ้นทางออกที่ 1 และได้มีการเปลี่ยนตำแหน่งที่ตั้งของบันไดเลื่อนที่สถานีศาลาแดง โดยได้ย้ายตำแหน่งเดิมที่บริเวณทางเดินทำให้ไปเชื่อมกับอาคาร Silom Square (ภาคผนวก 6) มีทางกันชนะขึ้น-ลง ระหว่างรถไฟฟ้า-ชานชาลา (ภาพที่ 1.2-4)	- พื้นที่ทางเท้าโดยรอบสถานีรถไฟฟ้า บริษัท ระบบขนส่งมวลชนกรุงเทพ จำกัด (มหาชน) ไม่สามารถจัดทำเป็นจุดจอดรับ-ส่งได้ต้องดำเนินการโดยหน่วยงานที่มีอำนาจตามกฎหมาย

ตารางที่ 1.2-1 (ต่อ)

เงื่อนไขมาตรการ	ผลการปฏิบัติตามมาตรการ	ปัญหาและ/หรือข้อเสนอแนะ
2. การคมนาคมขนส่ง (ต่อ)	และมีการเชื่อมต่อสถานีกับระบบรถไฟฟ้าใต้ดิน จำนวน 3 สถานี ที่สถานี หมอชิต สถานีศาลาแดง และสถานีโอโศก มีการเชื่อมต่อกับรถไฟฟ้าแอร์พอร์ต เรล ลิงค์ที่สถานีพญาไท นอกจากนี้ที่สถานีช่องนนทรี ยังมีทางเดินเชื่อมต่อกับสถานีสาทรของโครงการรถโดยสารด่วนพิเศษ BRT ด้วย (ภาพที่ 1.2-5)	
3. การใช้ที่ดิน <ul style="list-style-type: none">- เกิดผลกระทบมากเพราะได้ใช้พื้นที่เกาะกลางถนน ก่อสร้างฐานรากของทางรถไฟฟ้ายกระดับเมื่อก่อสร้างเสร็จแล้วต้องตกแต่งและปลูกต้นไม้ทดแทนจะสามารถแก้ไขได้	<ul style="list-style-type: none">- บริษัท ระบบขนส่งมวลชนกรุงเทพ จำกัด (มหาชน) ได้ปลูกต้นไม้บริเวณเกาะกลางถนนและสะพานทางเดินหลังการก่อสร้างแล้วเสร็จ และได้ส่งมอบให้กรุงเทพมหานครดูแลรักษาต่อไปเรียบร้อยแล้ว- บริษัท ระบบขนส่งมวลชนกรุงเทพ จำกัด (มหาชน) ได้ให้ความร่วมมือกับหน่วยงานราชการในการใช้พื้นที่รอบเสาทางวิ่ง เพื่อจัดทำสวนแนวตั้ง	<ul style="list-style-type: none">- พื้นที่เกาะกลางถนนอยู่ในการดูแลของกรุงเทพมหานคร
4. มลพิษทางเสียง <ul style="list-style-type: none">- การบุด้วยวัสดุดูดซับเสียง และสร้างกำแพงกันเสียงทุกๆ จุดที่เหมาะสม จะช่วยลดเสียงลงได้	<ul style="list-style-type: none">- มีกำแพงกันเสียงตลอดแนวเส้นทางวิ่งรถไฟฟ้าแล้ว (ภาพที่ 1.2-6)	<ul style="list-style-type: none">- วัสดุป้องกันเสียงได้สถานียังไม่ได้ดำเนินการเนื่องจากพิจารณาเห็นว่าจะมีปัญหาเกิดตามมาจากวัสดุดังกล่าวเสนอให้มีมาตรการในการลดระดับเสียงด้วยการจัดการจราจรบริเวณใต้สถานีแทน เช่น การลดการบีบแตร ทำยางลดระดับความเร็วก่อนถึงใต้สถานี เพื่อลดความเร็วในบางเส้นทาง มีการก่อสร้างเชื่อมโยงระบบจราจรมากขึ้น

ตารางที่ 1.2-1 (ต่อ)

เงื่อนไขมาตรการ	ผลการปฏิบัติตามมาตรการ	ปัญหาและ/หรือข้อเสนอแนะ
4. มลพิษทางเสียง (ต่อ)		ทำให้ปริมาณการจราจรในถนน เช่น สีลม สาทร นราธิวาสมีปริมาณการจราจรลดน้อยลง มลพิษที่เกิดขึ้นจึงมีมากขึ้นซึ่งสอดคล้องกับระดับเสียงข้างถนน โดยทั่วไปของกรุงเทพฯ ที่มีแนวโน้มเพิ่มมากขึ้น
<p>5. คุณภาพอากาศ</p> <ul style="list-style-type: none"> - การจัดรูปแบบการจราจรที่คล่องตัวจะทำให้ปริมาณก๊าซพิษลดลง การปลูกต้นไม้ก็จะช่วยลดปริมาณก๊าซพิษลงได้เช่นกัน ส่วนภายใต้สถานีซึ่งกันบริเวณกว้าง การติดตั้งพัดลมจะช่วยระบายอากาศได้มาก 	<ul style="list-style-type: none"> - บริษัท ระบบขนส่งมวลชนกรุงเทพ จำกัด (มหาชน) ได้ปลูกต้นไม้บริเวณเกาะกลางถนน หลังการก่อสร้างแล้วเสร็จ และได้ส่งมอบให้กรุงเทพมหานคร ดูแลรักษาต่อไปเรียบร้อยแล้ว - บริษัท ระบบขนส่งมวลชนกรุงเทพ จำกัด (มหาชน) ได้ติดตั้งระบบฟ่นละอองน้ำแรงดันสูงบริเวณใต้สถานีสะพานควาย สถานีศาลาแดง สถานีสยาม และสถานีโอโศก เพื่อลดความเข้มข้นของมลสาร และติดตั้งพัดลมเป่าอากาศ เพื่อช่วยระบายอากาศบริเวณสถานีสยาม (ภาพที่ 1.2-7) 	<ul style="list-style-type: none"> - เนื่องจากพิจารณาแล้วการติดพัดลมอาจก่อให้เกิดปัญหาอื่นตามมา ทั้งเรื่องเสียง การไม่สามารถบังคับทิศทางอากาศได้ มลสารพัดพาเข้าบ้านเรือนประชาชน และทัศนคติของคนที่อยู่ใต้สถานี รวมทั้งในบางเส้นทางมีการก่อสร้างเชื่อมโยงระบบจราจรมากขึ้น ทำให้ปริมาณการจราจรในถนน เช่น สาทร นราธิวาสมีปริมาณการจราจรมากขึ้น มลพิษที่เกิดขึ้นจึงมีมากขึ้นด้วย และมลพิษดังกล่าวสอดคล้องกับพฤติกรรมจราจรในรอบ 1 วัน เช่น การจอดรถรับผู้โดยสารของรถแท็กซี่ที่ใต้สถานีศาลาแดง - การก่อสร้างส่วนต่อขยายในอนาคตหน่วยงานเจ้าของโครงการควรหลีกเลี่ยงบริเวณพื้นที่ที่ต้องสร้างสถานีรถไฟฟ้าที่มีลักษณะ โครงสร้างแบบเปิด เพื่อลดปัญหาการสะสมตัวของฝุ่นละออง และมลสารอื่นๆ ใต้โครงสร้างสถานี

ตารางที่ 1.2-1 (ต่อ)

เงื่อนไขมาตรการ	ผลการปฏิบัติตามมาตรการ	ปัญหาและ/หรือข้อเสนอแนะ
5. คุณภาพอากาศ (ต่อ)		- หน่วยงานผู้รับผิดชอบควรมีการดำเนินการตรวจสอบและซ่อมแซมสภาพพื้นผิวการจราจรซึ่งมีการสึกหรอและเป็นแหล่งกำเนิดของฝุ่นละอองอย่างสม่ำเสมอ

ตารางที่ 1.2-2 ผลการปฏิบัติตามมาตรการป้องกัน และลดผลกระทบสิ่งแวดล้อม ระยะดำเนินการ โครงการระบบขนส่งมวลชนกรุงเทพมหานคร (ส่วนต่อขยายเส้นทาง)

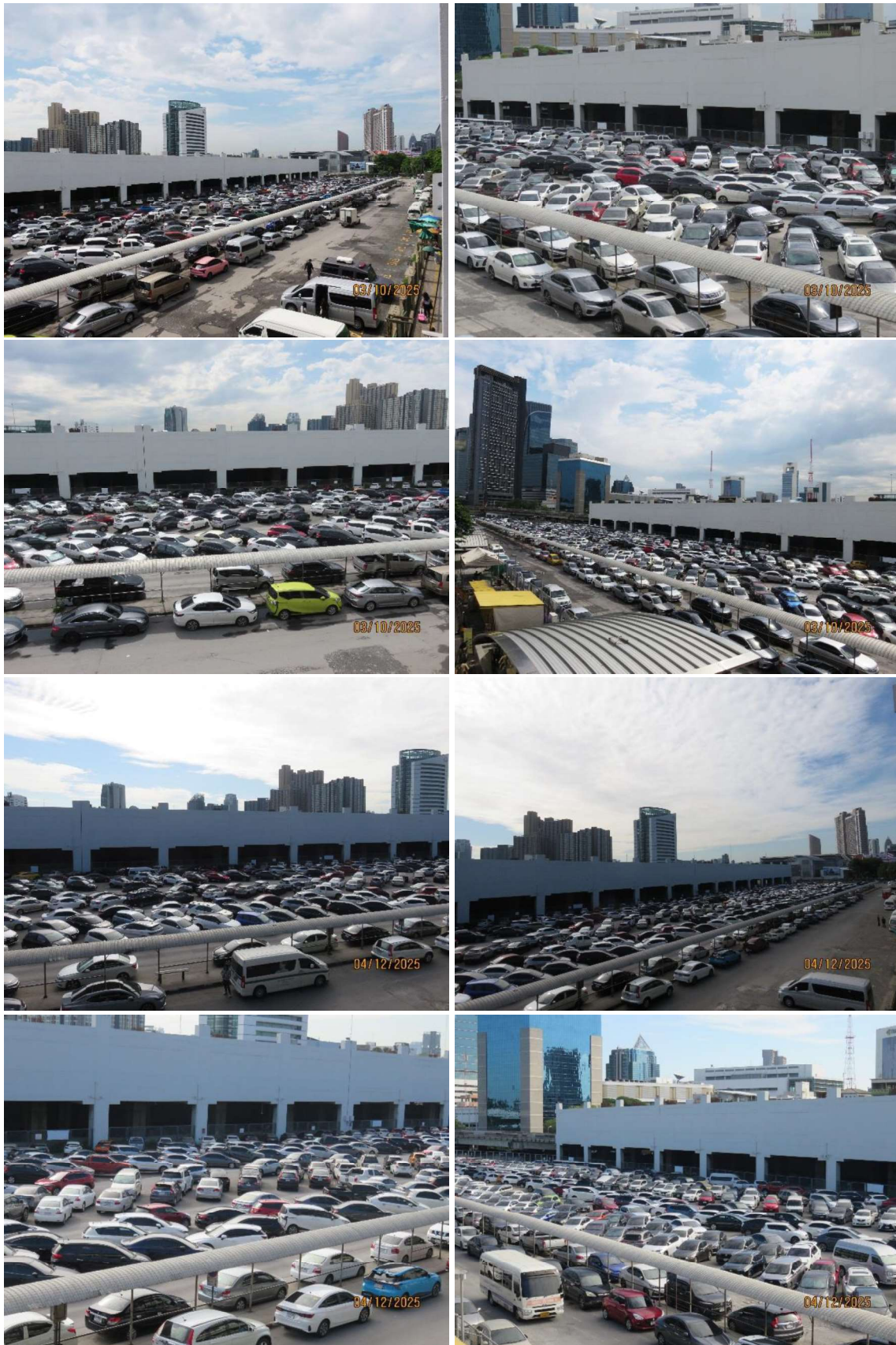
เงื่อนไขมาตรการ	ผลการปฏิบัติตามมาตรการ	ปัญหาและ/หรือข้อเสนอแนะ
1. มลพิษทางเสียง - ให้ล้อมรั้วด้วยวัสดุที่เหมาะสมระหว่างการก่อสร้างและการสร้างกำแพงกันเสียง และบุด้วยวัสดุดูดกลืนเสียงบริเวณใต้ท้องสถานีจะช่วยลดผลกระทบได้	- ปัจจุบันไม่มีการก่อสร้างได้สถานีแล้ว แหล่งกำเนิดเสียงส่วนใหญ่มาจากรถยนต์ - มีกำแพงกันเสียงตลอดแนวเส้นทางวิ่งรถไฟฟ้าแล้ว	- หน่วยงานที่เกี่ยวข้องควรทวนซ้ำ และตรวจจับรถยนต์ที่มีสภาพไม่ผ่านเกณฑ์ข้อกำหนดของระดับเสียงเครื่องยนต์ที่มีระดับเสียงเครื่องยนต์ดังเกินกว่ามาตรฐาน
2. แสงสว่าง - ให้ติดตั้งไฟส่องสว่างได้สถานีให้เพียงพอ โดยการติดตั้งทุกระยะ 50 เมตร ทั้งสองฝั่งจราจร	- ดำเนินการติดตั้งไฟส่องสว่างได้สถานี (ภาพที่ 1.2-8)	
3. ขยะ - เสริมสร้างความรู้ความเข้าใจเกี่ยวกับการทิ้งขยะ โดยการประชาสัมพันธ์ผ่านสื่อมวลชนทุกสาขา พร้อมทั้งจัดเตรียมเจ้าหน้าที่ทำความสะอาด และภาชนะรองรับที่ถูกต้องบริเวณสถานีด้วย	- จัดให้มีพนักงานทำความสะอาดติดตั้งป้ายห้ามทิ้งขยะ และจัดให้มีถังขยะ (ภาพที่ 1.2-9)	
4. โบราณสถานฯ	-	
- ให้จัดระบบจราจรทั้งระหว่างการก่อสร้างและภายหลังการก่อสร้างบริเวณที่เป็นสถานที่สำคัญทางประวัติศาสตร์ โดยเฉพาะในช่วงที่ประกอบพิธีกรรม - ปลุกต้นไม้ให้กลมกลืนระหว่างทางรถไฟสายระดับกับอาคารสถานเหล่านั้น	- บริษัท ระบบขนส่งมวลชนกรุงเทพ จำกัด (มหาชน) ได้คืนผิวจราจรและจัดระบบจราจรตามที่ตำรวจจราจรและกรุงเทพมหานคร ต้องการ ภายหลัง การก่อสร้างแล้วเสร็จเรียบร้อยแล้ว - บริษัท ระบบขนส่งมวลชนกรุงเทพ จำกัด (มหาชน) ได้ปลุกต้นไม้บริเวณเกาะกลางถนนและริมคลอง (ภาพที่ 1.2-10) ภายหลังการก่อสร้างแล้วเสร็จ และได้ส่งมอบให้กรุงเทพมหานคร ดูแลรักษาต่อไปเรียบร้อยแล้ว	- ปัจจุบันการจัดการด้านการจราจรรับผิดชอบ โดยตำรวจจราจรและกรุงเทพมหานคร - พื้นที่ โดยรอบสถานี รับผิดชอบ โดย กรุงเทพมหานคร

ตารางที่ 1.2-2 (ต่อ)

เงื่อนไขมาตรการ	ผลการปฏิบัติตามมาตรการ	ปัญหาและ/หรือข้อเสนอแนะ
5. มลพิษทางทัศนียภาพ <ul style="list-style-type: none"> - ตกแต่งพื้นที่ตลอดแนวรางด้วยไม้ประดับและไม้ยืนต้นขนาดเล็ก เพื่อลดความแข็งแรงกระด้างของโครงสร้างรถไฟฟ้า - ตกแต่งบริเวณพื้นที่ส่วนบนสถานีและทางขึ้น-ลง เพื่อลดความแข็งแรงกระด้างของโครงสร้าง ทั้งเพิ่มความกลมกลืนกับทัศนียภาพโดยรวมอีกด้วย - ตกแต่งแนวคลองช่องนนทรีทั้งสองฟากด้วยต้นไม้ประดับและไม้ยืนต้นต้นเตี้ย เพื่อเพิ่มบรรยากาศของความนุ่มนวลแก่สภาพแวดล้อม - ตกแต่งแนวคลองสาทรตลอดโครงการฯ ด้วยไม้ประดับโดยรอบเสาด้านนอกเพื่อทดแทน шумการเวก - พื้นที่ตลอดโครงการฯ ยกเว้นในสถานีรับ-ส่งผู้โดยสาร ไม่เหมาะเพื่อการติดตั้งป้ายโฆษณา - การเพิ่มสีสนั้แก่โครงการฯ ต้องคำนึงถึงความกลมกลืนกับสภาพแวดล้อมมากที่สุด 	<ul style="list-style-type: none"> - ได้มีการปลูกต้นไม้ เพื่อลดความกระด้างของโครงสร้างแล้ว - ได้ออกแบบหลังคาสถานี และบันไดทางขึ้น-ลง ให้มีลักษณะโค้งมนและมีลวดลายเซาะร่องบนเสาโครงสร้าง เพื่อลดความแข็งแรงกระด้าง - ได้มีการปลูกต้นไม้ตามแนวคลองช่องนนทรีแล้ว - ได้มีการปลูกต้นไม้ตามแนวคลองสาทรแล้ว - ดูแล บำรุงรักษา โครงสร้างสถานี และทางวิ่งให้มีความสะอาดเรียบร้อย อยู่เสมอ เพื่อให้เกิดทัศนียภาพที่ดี 	<ul style="list-style-type: none"> - กรุงเทพมหานครเป็นผู้ดูแลรักษาต้นไม้ดังกล่าว - บางส่วนนอกเหนือจากการรับผิดชอบของ บริษัทระบบขนส่งมวลชนกรุงเทพ จำกัด(มหาชน) - การติดตั้งป้ายโฆษณาบนเสาโครงสร้างอยู่ภายใต้การพิจารณาของกรุงเทพมหานคร



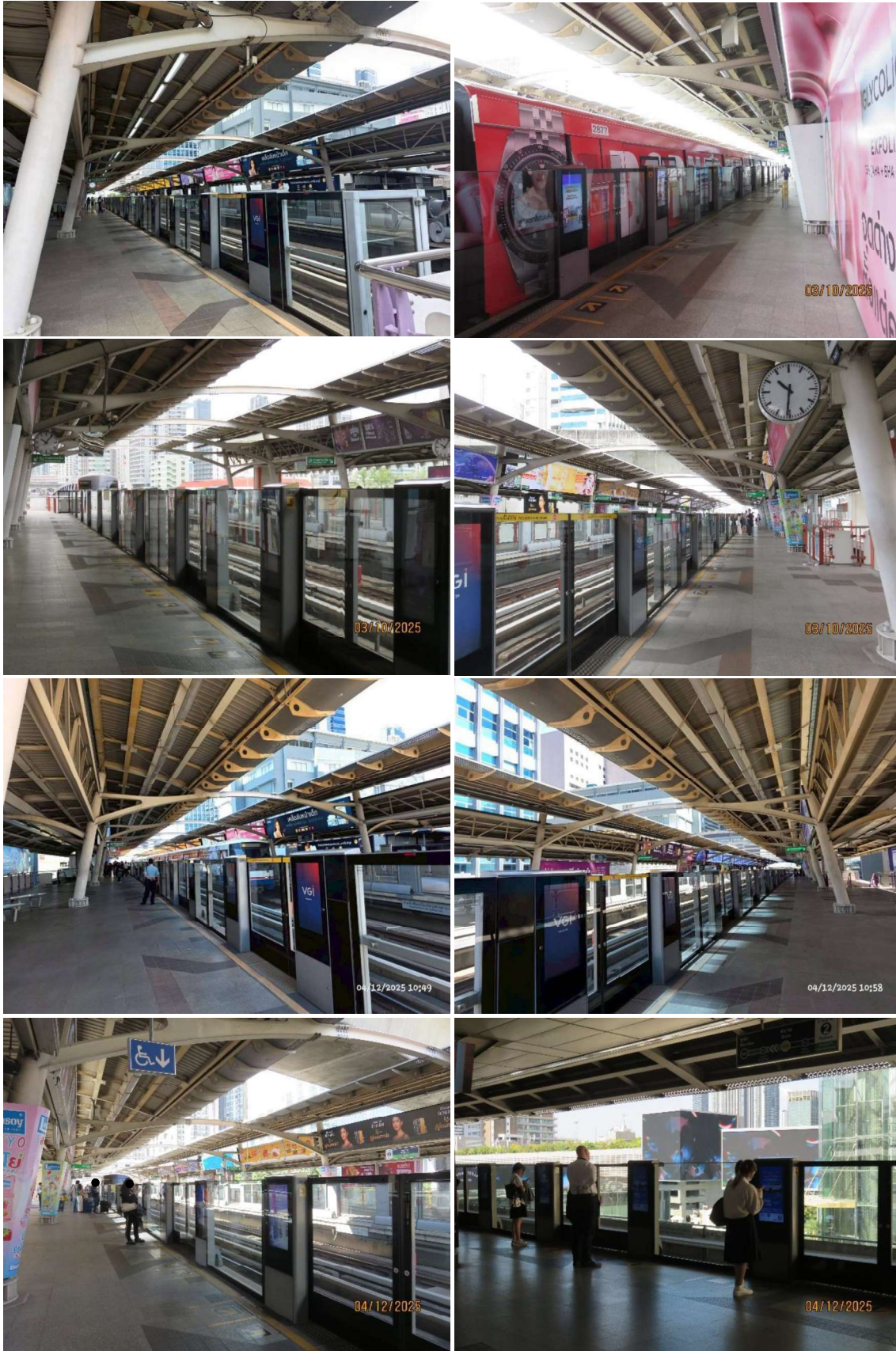
ภาพที่ 1.2-1 การดำเนินการตามมาตรการป้องกันและแก้ไขผลกระทบสิ่งแวดล้อมด้านทัศนียภาพ



ภาพที่ 1.2-2 การดำเนินการตามมาตรการป้องกันและแก้ไขผลกระทบสิ่งแวดล้อมด้านการคมนาคมขนส่ง
โดยการจัดพื้นที่จอดรถ เพื่อให้ผู้โดยสารสามารถถ่ายเทขึ้นสถานีอย่างสะดวกและปลอดภัย



ภาพที่ 1.2-3 การดำเนินการตามมาตรการป้องกันและแก้ไขผลกระทบสิ่งแวดล้อมด้านการคมนาคมขนส่ง โดยจัดให้มีบันไดเลื่อนเพื่อให้ผู้โดยสารสามารถถ่ายเทขึ้นสถานีอย่างสะดวกและปลอดภัย



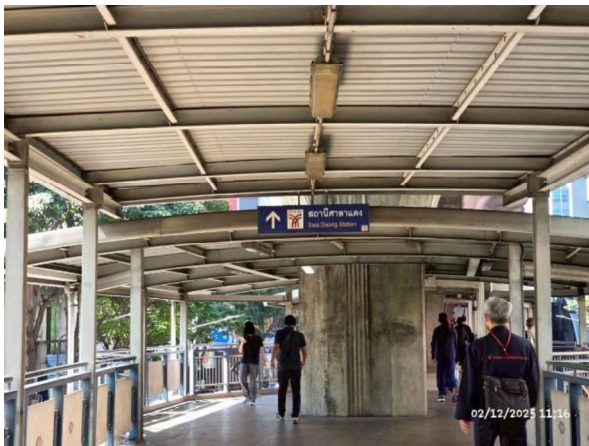
ภาพที่ 1.2-4 การดำเนินการตามมาตรการป้องกันและแก้ไขผลกระทบสิ่งแวดล้อมด้านความปลอดภัย
ขณะขึ้น-ลง ระหว่างรถไฟฟ้า-ชานชาลา



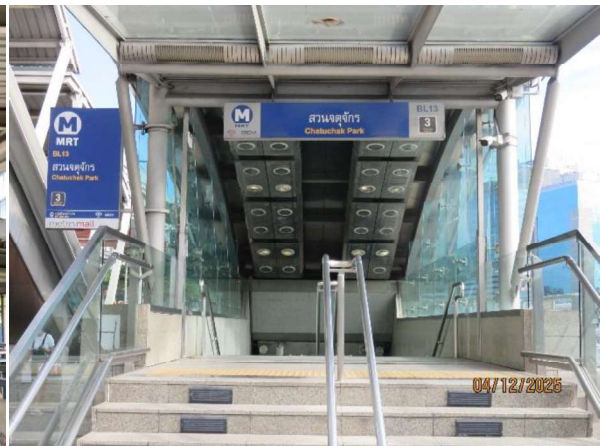
เชื่อมกับรถไฟฟ้าใต้ดิน (MRT) ที่สถานีโอซาก



เชื่อมกับรถโดยสารด่วนพิเศษ (BRT) ที่สถานีช่องนนทรี



เชื่อมกับรถไฟฟ้าใต้ดิน (MRT) ที่สถานีศาลาแดง

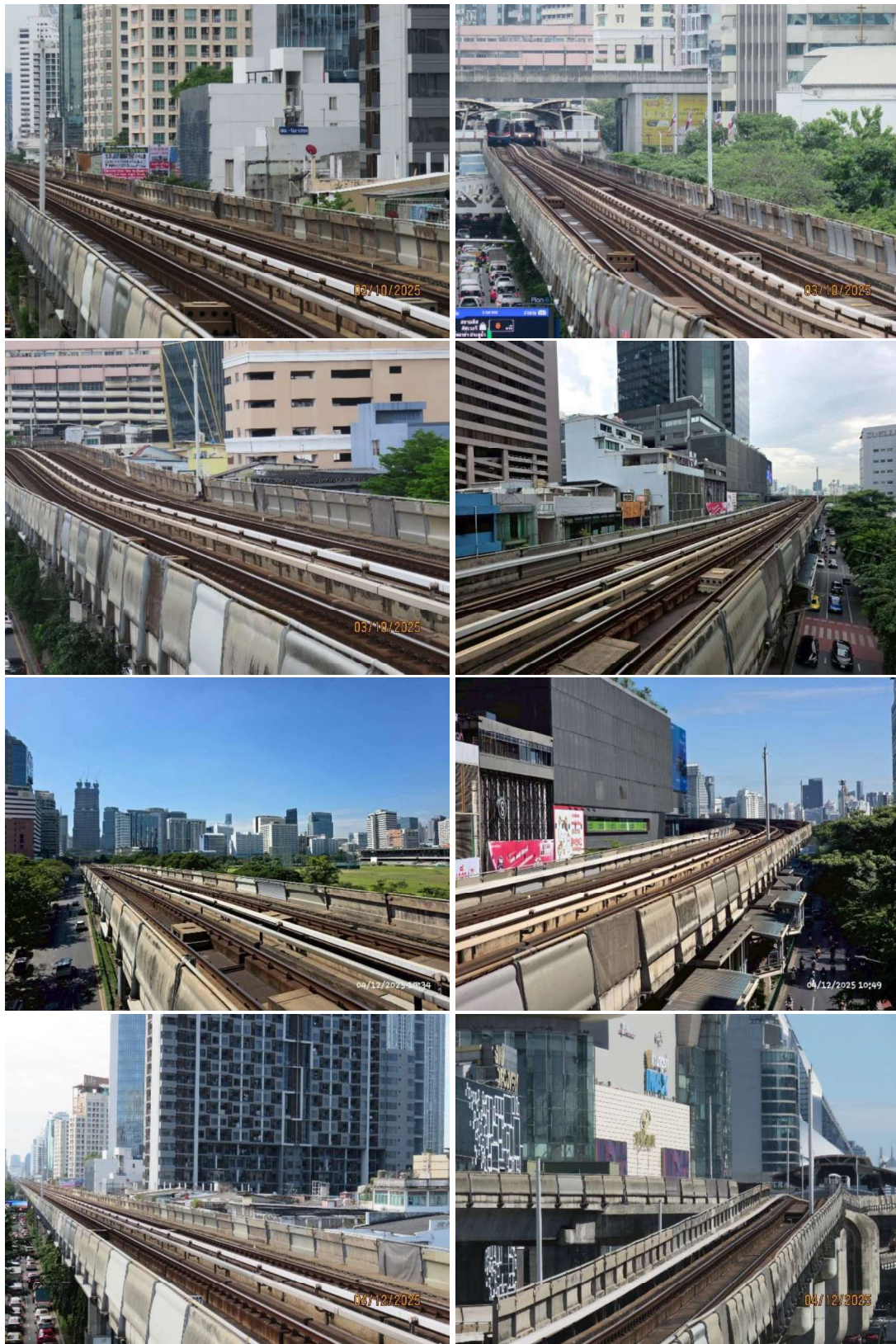


เชื่อมกับรถไฟฟ้าใต้ดิน (MRT) ที่สถานีหมอชิต

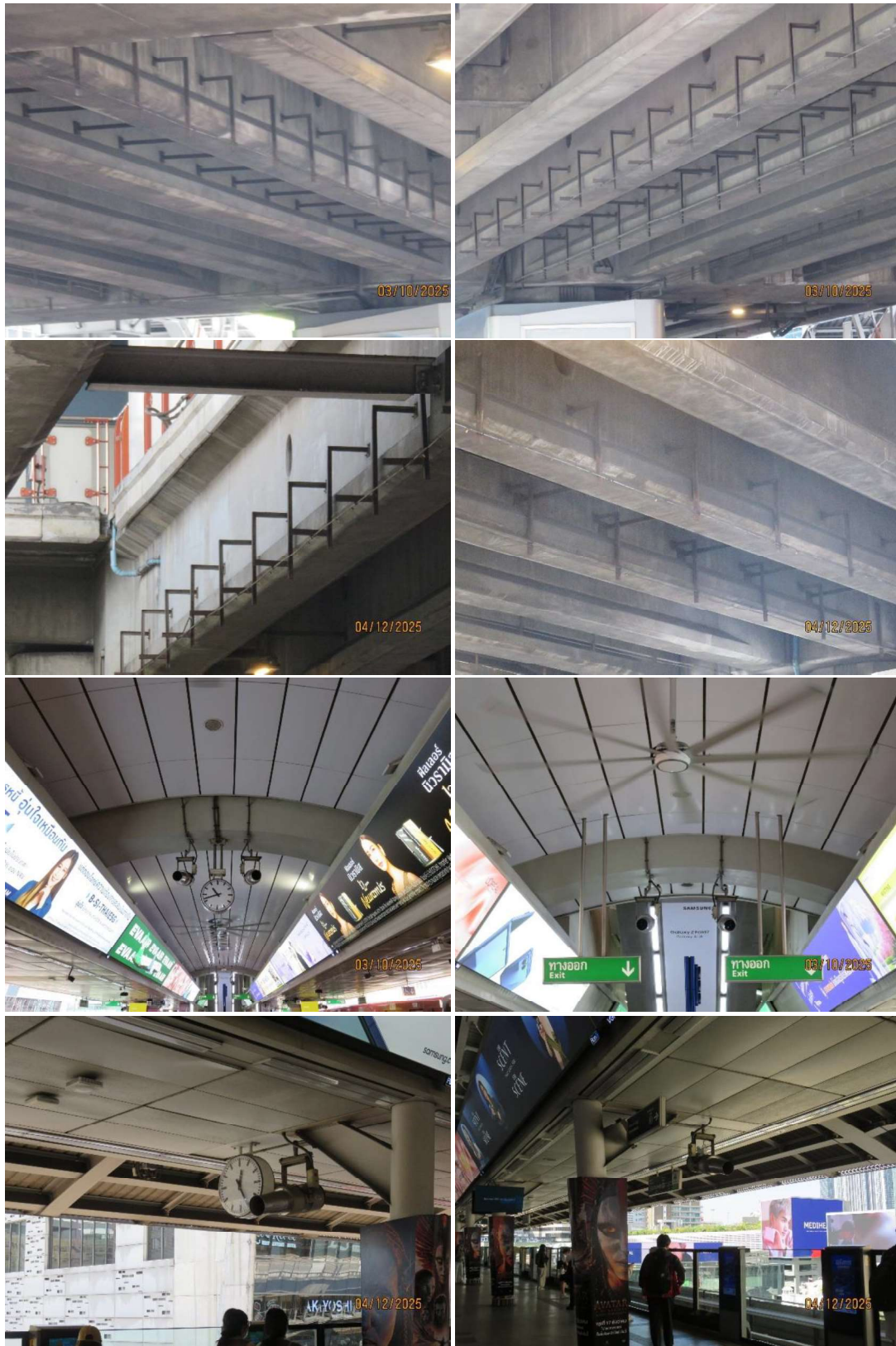


เชื่อมกับรถไฟฟ้าแอร์พอร์ต เรล ลิงค์ ที่สถานีพญาไท

ภาพที่ 1.2-5 การดำเนินการตามมาตรการป้องกันและแก้ไขผลกระทบสิ่งแวดล้อมด้านการคมนาคมขนส่งโดยจัดให้มีทางเชื่อมต่อกับระบบขนส่งอื่นๆ เพื่อให้ผู้โดยสารสามารถถ่ายเทขึ้นสถานีอย่างสะดวกและปลอดภัย



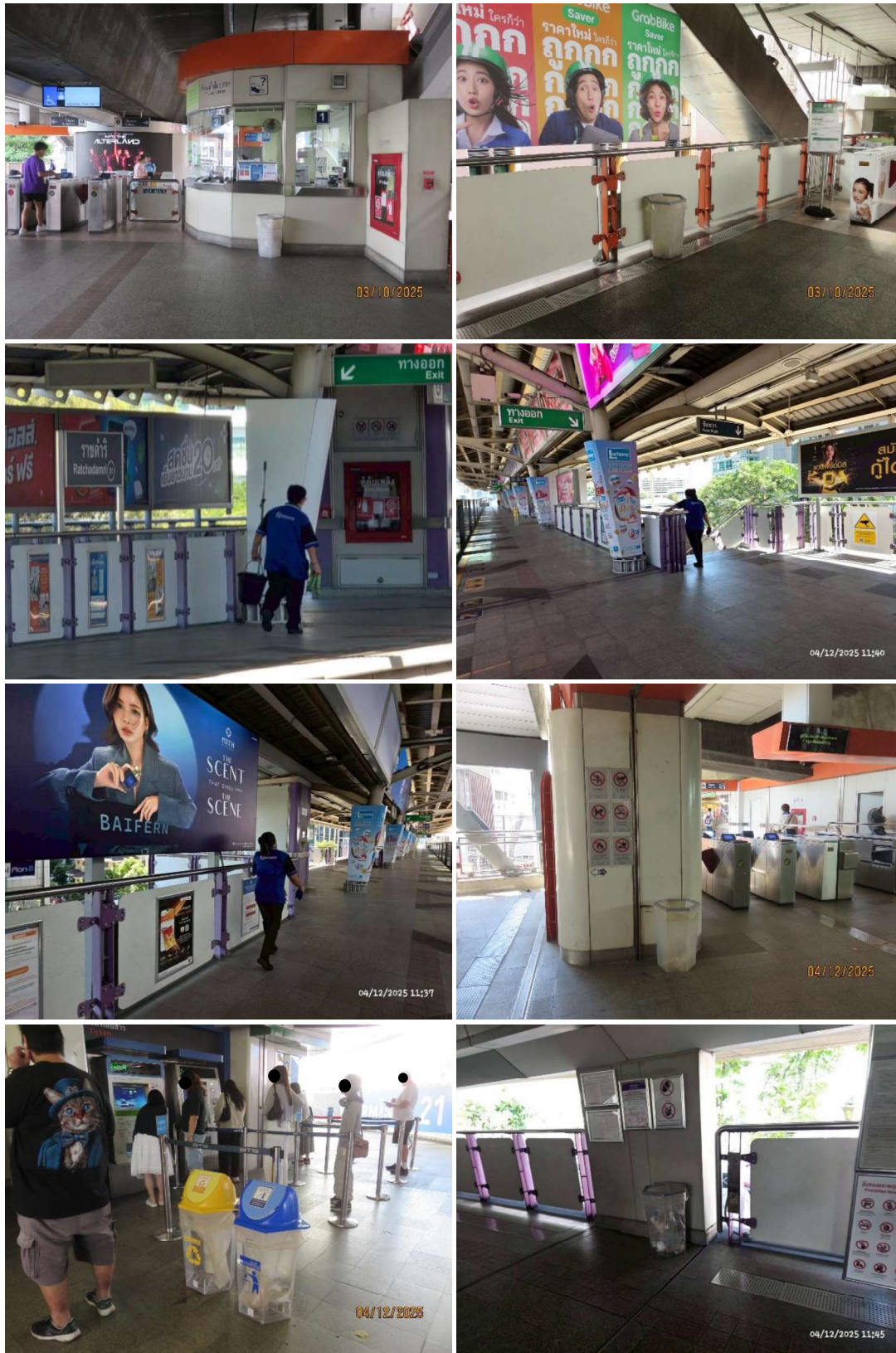
ภาพที่ 1.2-6 การดำเนินการตามมาตรการป้องกันและแก้ไขผลกระทบสิ่งแวดล้อมด้านมลพิษทางเสียง ด้วยการสร้างกำแพงกันเสียงตลอดแนวเส้นทางรถไฟฟ้า



ภาพที่ 1.2-7 การดำเนินการตามมาตรการป้องกันและแก้ไขผลกระทบสิ่งแวดล้อมด้านมลพิษทางอากาศ ติดตั้งพัดลมเป่าอากาศเพื่อช่วยระบายอากาศ บริเวณสถานีสยาม และระบบฟ่นละอองน้ำ แรงดันสูงเพื่อลดความเข้มข้นของมลสารบริเวณใต้สถานีรถไฟฟ้า



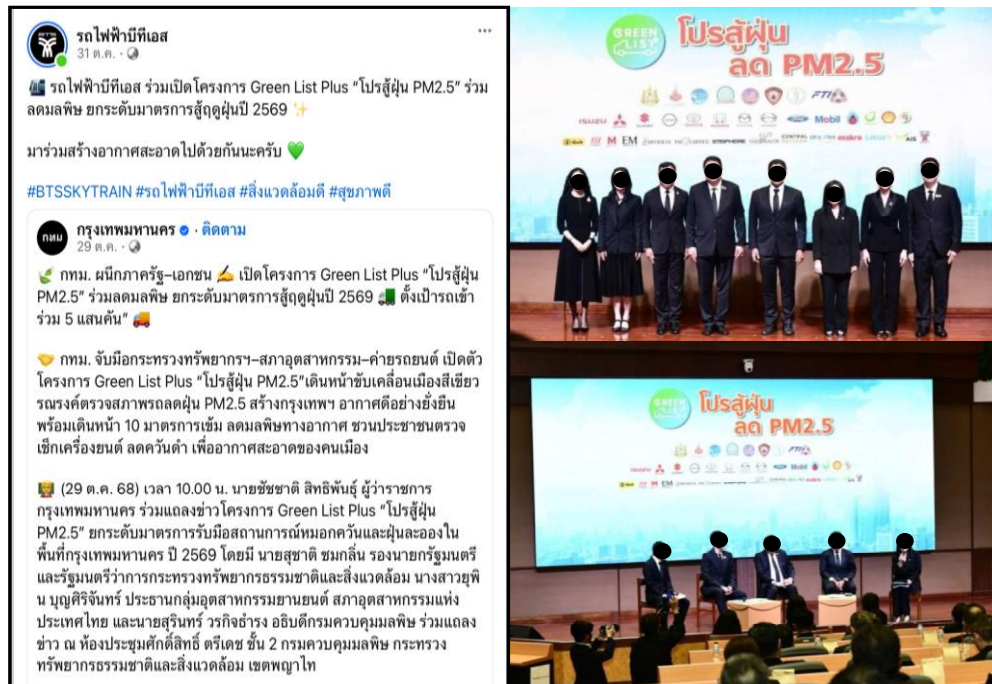
ภาพที่ 1.2-8 การดำเนินการตามมาตรการป้องกันและแก้ไขผลกระทบสิ่งแวดล้อมด้านแสงสว่างด้วยการติดตั้งไฟส่องสว่างได้สถานี



ภาพที่ 1.2-9 การดำเนินการตามมาตรการป้องกันและแก้ไขผลกระทบสิ่งแวดล้อมด้านขยะ โดยการจัดเตรียมเจ้าหน้าที่ทำความสะอาดและภาชนะรองรับที่ถูกต้องบริเวณสถานี



ภาพที่ 1.2-10 การดำเนินการตามมาตรการป้องกันและแก้ไขผลกระทบสิ่งแวดล้อมด้านโบราณสถาน
ปลูกต้นไม้ให้กลมกลืนระหว่างเส้นทางรถไฟฟ้ายกระดับกับอาคารสถานที่ต่างๆ



ภาพที่ 1.2-11 กิจกรรมโครงการ Green List Plus “โปรสู่ฝุ่น ลด PM2.5” ร่วมลดมลพิษ มาตรการสู่ฤดูฝุ่นประจำปี 2569



ภาพที่ 1.2-12 กิจกรรมโครงการหนูด่วนชวนกินเจ ปีที่ 17 “เจเพื่อเรา เจเพื่อโลก” ในงานใช้ภาชนะบรรจุอาหารที่เป็นมิตรต่อสิ่งแวดล้อม

รถไฟฟ้าบีทีเอส ได้เพิ่มรูปภาพใหม่ 15 ภาพ
5 ก.ย. -

👉 คณะผู้บริหาร กลุ่มบริษัทบีทีเอส ร่วมกิจกรรม “Clean Air We Share ขบวนการลมหายใจสะอาด” แจกต้นไม้ฟอกอากาศฟรี! 4,500 ต้น 🌱🌿

📅 วันที่ 5 กันยายน 2568 กลุ่มบริษัทบีทีเอส นำโดย คุณมาร์ค อรรถไกรวัชรวิทย์ รองประธานกรรมการ บริษัท วิจิ ไอ จำกัด (มหาชน), คุณเวย์ แคม แลม ประธานเจ้าหน้าที่บริหาร บริษัท ร็อคเทค โกลบอล จำกัด (มหาชน), คุณเอียน เกร็ก ลองเด็น ประธานเจ้าหน้าที่บริหาร บริษัท ซูเปอร์ เทอร์เทิล จำกัด (มหาชน), คุณเสฐียร โกเศศ รักษาการประธานเจ้าหน้าที่บริหาร บริษัท แรบบิท โฮลดิ้งส์ จำกัด (มหาชน), คุณสุมิตร ศรีสันติธรรม ผู้อำนวยการใหญ่สายปฏิบัติการ บริษัท ระบบขนส่งมวลชนกรุงเทพ จำกัด (มหาชน) และคุณสินธุ์ ภูริยา เกี่ยวข้อง ผู้อำนวยการฝ่ายนักลงทุนสัมพันธ์ และฝ่ายพัฒนาเพื่อความยั่งยืน บริษัท บีทีเอส กรุ๊ป โฮลดิ้งส์ จำกัด (มหาชน)

🌱 ได้ร่วมกันแจกต้นไม้ฟอกอากาศ 4,500 ต้น และกากกาแฟ ผ่านกิจกรรม “Clean Air We Share ขบวนการลมหายใจสะอาด” เนื่องในวันอากาศสะอาดสากล (International Day of Clean Air for Blue Skies) และเพื่อฉลองโอกาสที่รถไฟฟ้าบีทีเอส ได้เปิดให้บริการผู้โดยสารครบ 4,500 ล้านเที่ยวคน ณ สถานีรถไฟฟ้าบีทีเอสสยาม (CEN) และเพื่ออำนวยความสะดวกแก่ผู้เข้าร่วมกิจกรรม กลุ่มบริษัทบีทีเอสยังได้กระจายจุดแจกต้นไม้ฟอกอากาศเพิ่มเติมอีก 3 สถานี ได้แก่ สถานีพร้อมพงษ์ (E5) สถานีห้าแยกลาดพร้าว (N9) และสถานีวัดพระศรีมหาธาตุ (N17) โดยกิจกรรมดังกล่าวได้รับความสนใจจากผู้โดยสาร และประชาชนเป็นจำนวนมาก ซึ่งกิจกรรมครั้งนี้สะท้อนถึงความมุ่งมั่นของกลุ่มบริษัทบีทีเอส ในการมีส่วนร่วมลดมลพิษทางอากาศ เพิ่มพื้นที่สีเขียว และขับเคลื่อนสังคม สู่วัฒนธรรมคาร์บอนต่ำ รวมถึงกระตุ้นให้ทุกภาคส่วนหันมาใส่ใจสิ่งแวดล้อม และการเปลี่ยนแปลงของสภาพภูมิอากาศ เพื่อสร้างอนาคตที่ยั่งยืนร่วมกัน 🌍

Clean Air We Share
ขบวนการลมหายใจสะอาด

ขอเชิญร่วมกิจกรรม
รับต้นไม้ฟอกอากาศ ฟรี!
(จำนวน 4,500 ต้น) และ กากกาแฟ (จำนวนจำกัด)

📍 สถานีสยาม 📍 สถานีห้าแยกลาดพร้าว
📍 สถานีวัดพระศรีมหาธาตุ 📍 สถานีพร้อมพงษ์

📅 วันที่ 5 กันยายน 2568 🕒 เวลา 12.00 – 14.00 น.
(หรือจนกว่าต้นไม้จะหมด)

BTS SUPERTURTLE VGI ROCTEC RABBIT HOLDINGS

สอบถามรายละเอียดเพิ่มเติมได้ที่ ศูนย์ลูกค้าสัมพันธ์ ☎ 0 2617 8000
#BTSCleanAir #BTS_SkyTrain #BTSSkytrain #BTSkytrain #THE SKY TRAINS



ภาพที่ 1.2-13 กิจกรรม “Clean Air We Share ขบวนการลมหายใจสะอาด” แจกต้นไม้ฟอกอากาศฟรี 4,500 ต้น



ภาพที่ 1.2-14 กิจกรรม Car Free Day 2025 “ร่วมรณรงค์ลดโลกร้อน” หยุดมลพิษหันมาเดินทางด้วยระบบขนส่งสาธารณะ



ภาพที่ 1.2-15 กิจกรรมการใช้ทรัพยากรอย่างคุ้มค่า ผ่านการบริจาคสิ่งของ เช่น แว่นตา เพื่อส่งต่อให้นักเรียนในพื้นที่ชนบท



ภาพที่ 1.2.16 กิจกรรมส่งเสริมประชาชนให้เดินทางด้วยขนส่งสาธารณะ

รถไฟฟ้าบีทีเอส ได้เพิ่มรูปภาพใหม่ 10 ภาพ
30 ก.ย. -

บีทีเอสนำพนักงานจิตอาสา จัดกิจกรรม “เย็บเต้านมเทียม” เพื่อนำไปช่วยเหลือผู้ป่วยมะเร็งเต้านม

บริษัท ระบบขนส่งมวลชนกรุงเทพ จำกัด (มหาชน) นำพนักงานจิตอาสา จัดกิจกรรม “เย็บเต้านมเทียม” ภายใต้แนวคิด เย็บด้วยมือ...ส่งต่อด้วยใจ ระหว่างวันที่ 29 – 30 กันยายน 2568 ณ ศูนย์ฝึกอบรม อาคารบีทีเอส เพื่อร่วมณรงค์เนื่องในวันมะเร็งเต้านมสากล (World Breast Cancer Day) ซึ่งตรงกับวันที่ 7 ตุลาคม ของทุกปี สร้างความตระหนักถึงโรคมะเร็งเต้านม กภัยเจ็บที่พบมากเป็นอันดับหนึ่งในผู้หญิง และมีแนวโน้มเพิ่มสูงขึ้นอย่างต่อเนื่อง

ตลอดระยะเวลา 2 วัน พนักงานจิตอาสาของบริษัทฯ สามารถเย็บเต้านมเทียมได้จำนวน 100 ชิ้น โดยได้รับการสนับสนุนอุปกรณ์ตัดเย็บจาก บริษัท ขาบี จำกัด (มหาชน) และบริษัทฯ จะดำเนินการส่งมอบเต้านมเทียมทั้งหมดให้กับสำนักงานสุขภาพและอาสาสมัครกาชาด สภากาชาดไทย เพื่อนำไปแจกจ่ายแก่ผู้ป่วยมะเร็งเต้านมในโรงพยาบาลภาครัฐต่อไป

สำหรับเป้าหมายของการจัดกิจกรรมในครั้งนี้ นอกจากจะเป็นการแสดงให้เห็นถึงจุดยืนของบริษัทฯ ในการสนับสนุนพันธกิจ และการกิจของสภากาชาดไทย ในฐานะเป็นอาสาสมัครกาชาด ยังเป็นการส่งเสริมให้พนักงานมีจิตสำนึกแห่งการแบ่งปัน เพื่อร่วมขับเคลื่อน และสร้างสังคมไทยให้เติบโตอย่างเข้มแข็ง และยังขึ้น ทั้งนี้ บริษัทฯ ขอร่วมรณรงค์ให้ผู้หญิงทุกคนตรวจเต้านมด้วยตนเองเป็นประจำ และเข้ารับการตรวจคัดกรองโดยแพทย์อย่างสม่ำเสมอเป็นประจำตามช่วงอายุที่กำหนด เพื่อลดอัตราการเสียชีวิต จากโรคมะเร็งเต้านม



ภาพที่ 1.2.17 กิจกรรมจิตอาสา “เย็บเต้านมเทียม” เพื่อนำไปช่วยเหลือผู้ป่วยมะเร็งเต้านม



ภาพที่ 1.2.18 โครงการ “ปันน้ำใจสู่ชายแดน” ช่วยเหลือผู้ได้รับผลกระทบจากความไม่สงบชายแดน



ภาพที่ 1.2.19 กิจกรรมคอนเสิร์ตการกุศล เพื่อระดมทุนฟื้นฟูโรงเรียน ที่ได้รับผลกระทบจากเหตุการณ์ไม่สงบ - ภัยธรรมชาติ

ตารางที่ 1.2-3 ผลการปฏิบัติตามมาตรการติดตามตรวจสอบคุณภาพสิ่งแวดล้อม ระยะดำเนินการ โครงการระบบขนส่งมวลชนกรุงเทพมหานคร

เงื่อนไขมาตรการ	จุดตรวจวัด	ดัชนีตรวจวัด	ความถี่	ผลการปฏิบัติตามมาตรการ
1. สภาพสังคม และทัศนียภาพ	สถานี - สถานีขนส่งสายเหนือ/ตะวันออกเฉียงเหนือ - อนุสาวรีย์ชัยฯ - ถนนเพลินจิต - ถนนสุขุมวิท 75 (อ่อนนุช) - โรงแรมดุสิตธานี (ศาลาแดง) - สะพานตากสินฝั่งพระนคร	วิเคราะห์สภาพทางสังคมโดยการ สัมภาษณ์ประชาชน - การใช้เวลาเดินทาง - ค่าใช้จ่าย - ความปลอดภัย - การให้บริการฯ ของโครงการ - ความเห็นด้านทัศนียภาพ	- ทุกๆ 2 ปี ภายหลังการ ก่อสร้าง 3 ครั้ง เป็นเวลา 6 ปี	- ได้ดำเนินการติดตามตรวจสอบตั้งแต่ พ.ศ. 2547 พ.ศ. 2549 พ.ศ. 2551 พ.ศ. 2553 พ.ศ. 2555 พ.ศ. 2557 พ.ศ. 2559 พ.ศ. 2560 พ.ศ. 2561 พ.ศ. 2562 พ.ศ. 2563 พ.ศ. 2564 พ.ศ. 2565 พ.ศ. 2566 พ.ศ. 2567 พ.ศ. 2568
2. สถาปัตยกรรมเมือง		- การสัมภาษณ์ประชาชนความ คิดเห็นต่อ สภาพการเปลี่ยนแปลงของเมืองและ สถาปัตยกรรม	- ทุกๆ 2 ปี ภายหลังการ ก่อสร้าง 3 ครั้ง เป็นเวลา 6 ปี	- ได้ดำเนินการติดตามตรวจสอบตั้งแต่ พ.ศ. 2547 พ.ศ. 2549 พ.ศ. 2551 พ.ศ. 2553 พ.ศ. 2555
3. มลพิษทางเสียง	- สถานีขนส่งสายเหนือ/ตะวันออกเฉียงเหนือ - ร้านหอแว่นสีลม - โรงเรียนแสงหิรัญ ถนนสุขุมวิท	- ระดับเสียง	- ทุก 3 เดือน เป็นเวลา 3 ปี	- ได้ดำเนินการติดตามตรวจสอบตั้งแต่ พ.ศ. 2547 พ.ศ. 2549 พ.ศ. 2550 พ.ศ. 2551 พ.ศ. 2552 พ.ศ. 2553 พ.ศ. 2554 พ.ศ. 2555 พ.ศ. 2556 พ.ศ. 2557 พ.ศ. 2558 พ.ศ. 2559 พ.ศ. 2560 พ.ศ. 2561 พ.ศ. 2562 พ.ศ. 2563 พ.ศ. 2564 พ.ศ. 2565 พ.ศ. 2566 พ.ศ. 2567 พ.ศ. 2568

ตารางที่ 1.2-3 (ต่อ)

เงื่อนไขมาตรการ	จุดตรวจวัด	ดัชนีตรวจวัด	ความถี่	ผลการปฏิบัติตามมาตรการ
4. สัตว์ป่า	<ul style="list-style-type: none"> - ถนนสีลม - สวนลุมพินี 	<ul style="list-style-type: none"> - ล่ารจนก ต้มไม้ และสิ่งปลูกสร้าง - จำนวน - ชนิด - ปริมาณ - ที่อยู่อาศัย 	- ทุกฤดูหนาวเป็นเวลา 5 ปี	<ul style="list-style-type: none"> - ได้ดำเนินการติดตามตรวจสอบตั้งแต่ พ.ศ. 2547 พ.ศ. 2549 พ.ศ. 2550 พ.ศ. 2551 พ.ศ. 2552 พ.ศ. 2553 พ.ศ. 2554 พ.ศ. 2555 พ.ศ. 2556 พ.ศ. 2557 พ.ศ. 2558 พ.ศ. 2559 พ.ศ. 2560 พ.ศ. 2561 พ.ศ. 2562 พ.ศ. 2563 พ.ศ. 2564 พ.ศ. 2565 พ.ศ. 2566 พ.ศ. 2567 พ.ศ. 2568
5. คุณภาพอากาศ	<ul style="list-style-type: none"> - สถานีขนส่งสายเหนือ/ตะวันออกเฉียงเหนือ - ร้านหอแว่นสีลม - โรงเรียนแสงหิรัญถนนสุขุมวิท 	<ul style="list-style-type: none"> - ปริมาณฝุ่น (TSP, PM₁₀) - CO - NO₂ - Pb - SO₂ 	- ทุก 3 เดือนเป็นเวลา 3 ปี	<ul style="list-style-type: none"> - ได้ดำเนินการติดตามตรวจสอบตั้งแต่ พ.ศ. 2547 พ.ศ. 2549 พ.ศ. 2550 พ.ศ. 2551 พ.ศ. 2552 พ.ศ. 2553 พ.ศ. 2554 พ.ศ. 2555 พ.ศ. 2556 พ.ศ. 2557 พ.ศ. 2558 พ.ศ. 2559 พ.ศ. 2560 พ.ศ. 2561 พ.ศ. 2562 พ.ศ. 2563 พ.ศ. 2564 พ.ศ. 2565 พ.ศ. 2566 พ.ศ. 2567 พ.ศ. 2568

ตารางที่ 1.2-4 ผลการปฏิบัติตามมาตรการติดตามตรวจสอบคุณภาพสิ่งแวดล้อม ระยะดำเนินการ โครงการระบบขนส่งมวลชนกรุงเทพมหานคร (ส่วนต่อขยายเส้นทาง)

เงื่อนไขมาตรการ	จุดตรวจวัด	ดัชนีตรวจวัด	ความถี่	ผลการปฏิบัติตามมาตรการ
1. คุณภาพอากาศ	- บริเวณอาคารโดมอันทาวเวอร์ - โรงพยาบาลเซนต์หลุยส์ - โรงเรียนกรุงเทพคริสเตียน วิทยาลัย	- ฝุ่นละออง (TSP, PM ₁₀) - คาร์บอนมอนอกไซด์ (CO) - ไนโตรเจนไดออกไซด์ (NO ₂) - ซัลเฟอร์ไดออกไซด์ (SO ₂) - ตะกั่ว (Pb)	- 5 วัน เป็น เวลา ติด ต่อ กัน รว ม ระยะเวลาทั้งสิ้น 3 ปี	- ได้ดำเนินการติดตามตรวจสอบตั้งแต่ พ.ศ. 2547 พ.ศ. 2549 พ.ศ. 2550 พ.ศ. 2551 พ.ศ. 2552 พ.ศ. 2553 พ.ศ. 2554 พ.ศ. 2555 พ.ศ. 2556 พ.ศ. 2557 พ.ศ. 2558 พ.ศ. 2559 พ.ศ. 2560 พ.ศ. 2561 พ.ศ. 2562 พ.ศ. 2563 พ.ศ. 2564 พ.ศ. 2565 พ.ศ. 2566 พ.ศ. 2567 พ.ศ. 2568
2. คุณภาพเสียง	- บริเวณอาคารโดมอันทาวเวอร์ - โรงพยาบาลเซนต์หลุยส์ - โรงเรียนกรุงเทพคริสเตียน วิทยาลัย	- ระดับความดังเสียง	- 5 วัน เป็น เวลา ติด ต่อ กัน รว ม ระยะเวลาทั้งสิ้น 3 ปี	- ได้ดำเนินการติดตามตรวจสอบตั้งแต่ พ.ศ. 2547 พ.ศ. 2549 พ.ศ. 2550 พ.ศ. 2551 พ.ศ. 2552 พ.ศ. 2553 พ.ศ. 2554 พ.ศ. 2555 พ.ศ. 2556 พ.ศ. 2557 พ.ศ. 2558 พ.ศ. 2559 พ.ศ. 2560 พ.ศ. 2561 พ.ศ. 2562 พ.ศ. 2563 พ.ศ. 2564 พ.ศ. 2565 พ.ศ. 2566 พ.ศ. 2567 พ.ศ. 2568
3. อุทกวิทยาในเมือง	- บริเวณคลองช่องนนทรี - คลองสาทร	- ระดับน้ำ - อัตราเร็วของน้ำ	- ทุกปีเป็นเวลา 5 ปี	- ได้ดำเนินการติดตามตรวจสอบตั้งแต่ พ.ศ. 2547 พ.ศ. 2549 พ.ศ. 2550 พ.ศ. 2551 พ.ศ. 2552 พ.ศ. 2553 พ.ศ. 2554 พ.ศ. 2555 พ.ศ. 2556 พ.ศ. 2557 พ.ศ. 2558 พ.ศ. 2559 พ.ศ. 2560 พ.ศ. 2561 พ.ศ. 2562 พ.ศ. 2563 พ.ศ. 2564 พ.ศ. 2565 พ.ศ. 2566 พ.ศ. 2567 พ.ศ. 2568
4. การคมนาคมขนส่ง	- พื้นที่โครงการฯ	- ปริมาณการจราจร - อัตราสิ้นเปลือง - ความเร็วในการสัญจร	- 1 ปี	- ได้ดำเนินการติดตามตรวจสอบตั้งแต่ พ.ศ. 2547 พ.ศ. 2549 พ.ศ. 2550 พ.ศ. 2551 พ.ศ. 2552

ตารางที่ 1.2-4 (ต่อ)

เงื่อนไขมาตรการ	จุดตรวจวัด	ดัชนีตรวจวัด	ความถี่	ผลการปฏิบัติตามมาตรการ
5. คุณค่าคุณภาพชีวิต ความคิดเห็นของ ประชาชน	- ถนนที่ผ่านพื้นที่โครงการฯ	สำรวจสภาพสังคมเกี่ยวกับการคมนาคมขนส่ง - การใช้เวลาเดินทาง - ค่าใช้จ่ายความ ปลอดภัย - การให้บริการของรถไฟฟ้า - ความคิดเห็นด้านทัศนียภาพ/โบราณสถานฯ/ สถาปัตยกรรมเมือง	- 6 ปี	- ได้ดำเนินการติดตามตรวจสอบตั้งแต่ พ.ศ. 2547 พ.ศ. 2549 พ.ศ. 2551 พ.ศ. 2553 พ.ศ. 2555 พ.ศ. 2557 พ.ศ. 2559 พ.ศ. 2561 พ.ศ. 2563 พ.ศ. 2565 พ.ศ. 2567

1.3 ขอบเขตการศึกษา

1.3.1 ขอบเขตการติดตามตรวจสอบคุณภาพสิ่งแวดล้อม

โครงการติดตามตรวจสอบคุณภาพสิ่งแวดล้อมในช่วงระยะเวลาการดำเนินโครงการของระบบขนส่งมวลชนกรุงเทพมหานคร ในครั้งนี้ เป็นการดำเนินการของ มหาวิทยาลัยเกษตรศาสตร์

ซึ่งในรายงานฉบับนี้ (ระยะดำเนินการ) ประกอบด้วย การติดตามตรวจสอบคุณภาพอากาศและเสียง ทรัพยากรสัตว์ป่า และคุณค่าคุณภาพชีวิต และความคิดเห็นของประชาชน ในช่วงเดือนกรกฎาคมถึงเดือนธันวาคม พ.ศ. 2568

1.3.2 ขอบเขตทางวิชาการ

การติดตามตรวจสอบคุณภาพสิ่งแวดล้อมของโครงการระบบขนส่งมวลชนกรุงเทพมหานคร ตามที่กำหนดในรายงานการวิเคราะห์ผลกระทบสิ่งแวดล้อม มีรายละเอียดดังตารางที่ 1.3-1 มีรายละเอียดและวิธีการในการเก็บและวิเคราะห์ข้อมูลคุณภาพอากาศและเสียง ทรัพยากรสัตว์ป่า คุณค่าคุณภาพชีวิต และความคิดเห็นของประชาชน ดังตารางที่ 1.3-2

ตารางที่ 1.3-1 การติดตามตรวจสอบคุณภาพสิ่งแวดล้อมโครงการระบบขนส่งมวลชนกรุงเทพมหานคร

สิ่งแวดล้อม	ดัชนี	ระยะเวลา	จุดตรวจวัดที่กำหนด
1. คุณภาพอากาศและเสียง	1. ฝุ่นละอองในบรรยากาศ (TSP, PM-10) 2. CO 3. NO ₂ 4. SO ₂ 5. Pb 6. ระดับความดังเสียง (L _{eq} 24hr, L _{dn} , L _{max})	ทุกๆ 3 เดือน 1 ปี รวม 4 ครั้ง	สถานที่ที่เป็นพื้นที่อ่อนไหว (sensitive area) 1. บริเวณใกล้เคียงอาคารโดมอเนกประสงค์ 2. บริเวณใกล้เคียงโรงพยาบาลเซนต์หลุยส์ 3. บริเวณใกล้เคียงโรงเรียนกรุงเทพคริสเตียนวิทยาลัย 4. บริเวณใกล้เคียงอาคารหอแว่น 5. บริเวณใกล้เคียงโรงเรียนแสงหิรัญ ถนนสุขุมวิท 6. สถานีการรถไฟฟ้า
2. ทรัพยากรสัตว์ป่า (สำรวจนก ต้นไม้ และสิ่งปลูกสร้าง)	1. จำนวน 2. ชนิด 3. ปริมาณ 4. ที่อยู่อาศัย	ทุกฤดูหนาว ปีละ 1 ครั้ง	บริเวณที่เป็นแหล่งพักอาศัยของนกในเมือง - ถนนสีลม - สวนลุมพินี
3. คุณค่าคุณภาพชีวิตและความคิดเห็นของประชาชน	สำรวจสภาพสังคมเกี่ยวกับการคมนาคมขนส่ง ได้แก่ การใช้เวลาเดินทาง ค่าใช้จ่าย ความปลอดภัย การให้บริการของรถไฟฟ้า/ความคิดเห็นด้านทัศนียภาพ/โบราณสถาน/สถาปัตยกรรมเมือง	2 ปี/ครั้ง	ถนนที่ผ่านพื้นที่โครงการฯ

ตารางที่ 1.3-2 ชนิดมลสาร วิธีการเก็บตัวอย่าง วิธีการวิเคราะห์

พารามิเตอร์	วิธีการเก็บตัวอย่าง	วิธีการวิเคราะห์	ระยะเวลาในการตรวจวัด
Total Suspended Particulate : (TSP)	Gravimetric High Volume - Air Sampler TSP	Pre-Post Weight Difference	24 hr., 5 day
Particulate Matter less than 10 microns (PM-10)	Gravimetric High Volume - Air Sampler PM-10 size selective inlet	Pre-Post Weight Difference	24 hr., 5 day
Cabon Monoxide (CO)	Instrumental (API)	Non-Dispersive Infrared Detection	1 hr., 5 day 8 hr., 5 day
Nitrogen Dioxide (NO ₂)	Instrumental (API)	Chemiluminescence	24 hr., 5 day
Sulfur Dioxide (SO ₂)	Instrumental (API)	UV-Fluorescence	24 hr., 5 day
Lead (Pb)	High Volume - Air Sampler	Atomic Absorption Spectrophotometry	24 hr., 5 day
Noise (L _{eq} 24hr, L _{dn})	Integrating Sound Level Meter	Sound Level Recording	24 hr., 5 day

1.3.3 ขอบเขตระยะเวลา

ระยะเวลาการศึกษาในครั้งนี้มีระยะเวลาการติดตามตรวจสอบ (ในช่วงเดือนกรกฎาคมถึงเดือนธันวาคม พ.ศ. 2568) และมีแผนการดำเนินการตามตารางที่ 1.3-3

- 1) การตรวจวัดคุณภาพอากาศและเสียง ทุกๆ 3 เดือน จำนวน 4 ครั้ง
- 2) ทรพยากรสัตว์ป่า ปีละ 1 ครั้งในทุกฤดูหนาว
- 3) การระบายน้ำ ปีละ 1 ครั้ง
- 4) คุณค่าคุณภาพชีวิต และความคิดเห็นของประชาชน

ตารางที่ 1.3-3 แผนการติดตามตรวจสอบคุณภาพสิ่งแวดล้อม ปี 2568-2569 ของโครงการระบบขนส่งมวลชนกรุงเทพมหานคร

กรกฎาคม 2568	สิงหาคม 2568	กันยายน 2568	ตุลาคม 2568	พฤศจิกายน 2568	ธันวาคม 2568
เดือนที่ 1	เดือนที่ 2	เดือนที่ 3	เดือนที่ 4	เดือนที่ 5	เดือนที่ 6
					การตรวจวัดอากาศและเสียง ครั้งที่ 2 การระบายน้ำ
			การตรวจวัดอากาศและเสียง ครั้งที่ 1		ทรพยากรสัตว์ป่า “นก”
มกราคม 2569	กุมภาพันธ์ 2569	มีนาคม 2569	เมษายน 2569	พฤษภาคม 2569	มิถุนายน 2569
เดือนที่ 7	เดือนที่ 8	เดือนที่ 9	เดือนที่ 10	เดือนที่ 11	เดือนที่ 12
ทรพยากรสัตว์ป่า “นก”	ทรพยากรสัตว์ป่า “นก”				
	การตรวจวัดอากาศและเสียง ครั้งที่ 3			การตรวจวัดอากาศและเสียงครั้งที่ 4	